

ภาพรวมธุรกิจ

บริษัทประกอบธุรกิจบริการบริหารจัดการ ธุรกิจบริการงานวิศวกรรม ธุรกิจผลิตไฟฟ้าจากพลังงานทดแทน ได้แก่ จากพลังงานแสงอาทิตย์ และพลังงานหมุนเวียน(ชีวมวล) รวมถึงธุรกิจจัดจำหน่ายสินค้าและบริการอื่น ๆ

งบการเงิน

	2568	2567	2566	2565
--	------	------	------	------

งบกำไรขาดทุน (ลบ.)

รายได้	1,344.04	1,409.15	1,610.51	1,261.31
ค่าใช้จ่าย	1,298.87	1,335.84	1,505.39	1,214.09
กำไร (ขาดทุน) สุทธิ	-16.77	13.33	47.49	23.35

งบแสดงฐานะทางการเงิน (ลบ.)

สินทรัพย์	2,239.69	2,454.69	2,446.91	2,138.42
หนี้สิน	1,301.19	1,496.75	1,485.06	1,231.51
ส่วนผู้ถือหุ้น	936.57	957.34	960.82	905.00

งบกระแสเงินสด (ลบ.)

กิจกรรมดำเนินงาน	183.18	313.19	-129.31	-34.95
กิจกรรมลงทุน	-30.55	-333.36	-37.21	-113.96
กิจกรรมจัดหาเงิน	-169.96	19.11	195.19	143.31

อัตราส่วนทางการเงินที่สำคัญ

กำไรต่อหุ้น (บาท)	-0.03	0.02	0.08	0.04
อัตรากำไรขั้นต้น (%)	13.71	13.61	13.42	12.44
อัตรากำไรสุทธิ (%)	-1.22	0.93	2.90	1.88
D/E Ratio (เท่า)	1.39	1.56	1.54	1.36
ROE (%)	-1.77	1.39	5.09	2.61
ROA (%)	1.89	2.99	4.58	2.34

แผนธุรกิจ

- ขยายการลงทุนในโครงการ ESCO Model อย่างต่อเนื่อง : โครงการจัดการพลังงานไฟฟ้าจากระบบผลิตไฟฟ้าพลังงานแสงอาทิตย์ที่ติดตั้งบนหลังคา (Solar Rooftop) อย่างต่อเนื่อง
- ขยายโอกาสลงทุนในธุรกิจ “พลังงานสะอาด” (Clean Energy) ตามแผนพัฒนากำลังการผลิตไฟฟ้าของประเทศ : Power Development Plan (PDP) ได้แก่ พลังงานเชื้อเพลิงชีวภาพ, พลังงานลม, พลังงานน้ำ, พลังงานแสงอาทิตย์, พลังงานน้ำขึ้นน้ำลง, พลังงานคลื่น, พลังงานความร้อนใต้พิภพ เป็นต้น
- มุ่งสู่ตลาดคาร์บอนเครดิต (Carbon Credit)

แผนการดำเนินงานเพื่อความยั่งยืน

บริษัทได้กำหนดกลยุทธ์การดำเนินงานขององค์กร โดยให้การเติบโตอย่างยั่งยืนเป็นกลยุทธ์สำคัญขององค์กร และบูรณาการแนวคิดด้านการพัฒนาที่ยั่งยืนผนวกเข้ากับกลยุทธ์การดำเนินงานของบริษัทในด้านต่างๆ โดยพิจารณาจากนโยบายธุรกิจ การกำกับดูแลกิจการที่ดีที่ยึดหลักธรรมาภิบาล และแผนการบริหารความเสี่ยง ซึ่งเป็นการสร้างคุณค่าร่วมกันทั้งในด้านเศรษฐกิจ สังคม และสิ่งแวดล้อม ตอบสนองความต้องการของผู้มีส่วนได้เสียทุกภาคส่วน ตลอดจนขับเคลื่อนธุรกิจของบริษัทให้เติบโตไปพร้อมกับการอยู่ร่วมกันด้วยดีกับชุมชนโดยรวมบนพื้นฐานของการดูแลรักษาทรัพยากรธรรมชาติและสิ่งแวดล้อม

Highlight ที่น่าสนใจของบริษัท

- โรงงานผลิตไม้สับ (Wood Chips) และโรงงานผลิตชีวมวลอัดเม็ด (Wood Pellets) บริษัท เอต้า วูดชิพ จำกัด (ETAW) ในกลุ่มบริษัท ETE ที่เข้าลงทุน ผ่านการรับรองมาตรฐาน FSC-COC เป็นที่เรียบร้อยแล้ว สามารถดำเนินการผลิตและเป็นผู้จัดจำหน่ายสินค้า (Trader) ภายใต้มาตรฐาน FSC-COC อันได้แก่ ไม้สับ (Wood Chips) และ ไม้อัดเม็ดเชื้อเพลิงชีวมวล (Wood Pellets)
- บริษัทได้ลงนามในสัญญาโครงการระบบผลิตพลังงานไฟฟ้าจากพลังงานแสงอาทิตย์แบบติดตั้งที่สถานีฐานและเสาโทรคมนาคมเพื่อการค้าใช้จ่ายด้านพลังงานไฟฟ้าให้แก่บริษัท ทรู มูฟ เอช ยูนิเวอร์แซล คอมมิวนิเคชั่น จำกัด (SOLAR CELL NODE B PPA : PHASE 6) รวมจำนวนไม่น้อยกว่า 2,000 Site โดยมีระยะเวลาสัญญาซื้อขายไฟฟ้า 15 ปี นับจากวันเริ่มต้นซื้อขายไฟฟ้าของระบบผลิตไฟฟ้าบนพื้นที่ติดตั้งแต่ละแห่ง ซึ่งปัจจุบันได้เริ่มขายไฟฟ้าแล้ว
- บริษัทได้มีการขยายการลงทุนในโครงการจัดการพลังงานไฟฟ้า (ESCO Model) จากระบบผลิตไฟฟ้าพลังงานแสงอาทิตย์ที่ติดตั้งบนหลังคา (Solar Rooftop) ซึ่งเป็นการนำรูปแบบ บริษัทจัดการพลังงานของภาคเอกชนมาประยุกต์ใช้กับอาคารภาครัฐในด้านการอนุรักษ์พลังงาน หรือพลังงานทดแทน โดยให้บริการแบบครบวงจร ตั้งแต่การตรวจสอบวิเคราะห์ การสำรวจ ออกแบบ การติดตั้ง จนถึงการบำรุงรักษาตลอดอายุโครงการ เริ่มเข้าลงทุนในโครงการแรก ระยะเวลาโครงการ 20 ปี มูลค่าการลงทุน 12.61 ล้านบาท

การวิเคราะห์ผลการดำเนินงาน

สรุปผลการดำเนินงาน

บริษัทฯและบริษัทย่อยมีรายได้รวมสำหรับปี สิ้นสุด 31 ธ.ค. 2568 จำนวน 1,430.97 ล้านบาท ลดลงจำนวน 65.21 ล้านบาท หรือลดลงร้อยละ 4.64 เมื่อเทียบกับช่วงเวลาเดียวกันของปีก่อน และมีขาดทุนสำหรับปี สิ้นสุดวันที่ 31 ธ.ค. 2568 จำนวน 16.40 ล้านบาท ลดลงจำนวน 29.50 ล้านบาท หรือลดลงร้อยละ 225.19 เมื่อเทียบกับช่วงเวลาเดียวกันของปีก่อน

พัฒนาการที่สำคัญ

- โรงงานผลิตชีวมวลอัดเม็ด (Wood Pellets) ที่เข้าลงทุน สามารถดำเนินการผลิตและเริ่มทำการซื้อขายชีวมวลอัดเม็ดได้อย่างเป็นทางการเป็นที่เรียบร้อยแล้ว ภายใต้มาตรฐาน FSC-COC
- บริษัทยื่นขออนุมัติจากการไฟฟ้าฝ่ายผลิตแห่งประเทศไทยในการขึ้นทะเบียน Renewable Energy Certificate (REC) หรือใบรับรองการผลิตไฟฟ้าจากพลังงานหมุนเวียน เพื่อรับรองการผลิตและจัดส่งไฟฟ้าจากพลังงานหมุนเวียน โดยการขึ้นทะเบียนดังกล่าวครอบคลุมโรงไฟฟ้าของกลุ่มบริษัทจำนวนทั้งสิ้น 5 แห่ง ปัจจุบันได้รับการอนุมัติขึ้นทะเบียนเป็นที่เรียบร้อยแล้ว

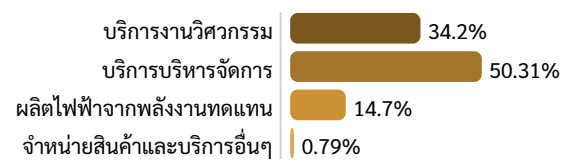
แนวทางการบริหารจัดการความเสี่ยงที่สำคัญ

- การลงทุนโครงการใหม่** : การลงทุนโครงการใหม่ทุกกรณีของบริษัท กำหนดให้มีการประเมินความเสี่ยงและความคุ้มค่าในการลงทุน ซึ่งจะต้องผ่านการพิจารณาจากฝ่ายกฎหมายและทุกฝ่ายที่เกี่ยวข้อง โดยมีการจัดทำ Due Diligence หรือจัดหาที่ปรึกษาที่เชี่ยวชาญเพื่อเสริมสร้างความรู้ความเข้าใจในธุรกิจให้แก่ผู้ดำเนินโครงการ ซึ่งการลงทุนโครงการใหม่ๆ ทุกกรณีจะต้องนำเสนอการลงทุนต่อคณะกรรมการบริหารความเสี่ยงตามกรอบอำนาจอนุมัติ
- การเปลี่ยนแปลงที่เกิดจากการประยุกต์ใช้เทคโนโลยีดิจิทัล** : บริษัทมีการประกาศนโยบาย ETE Digital Transformation เพื่อส่งเสริมและสนับสนุนให้มันนวัตกรรมเกิดขึ้นครอบคลุมในทุกมิติ ซึ่งในแต่ละมิติมีการเชื่อมโยงและสนับสนุนกันอย่างเป็นระบบเพื่อการดำรงธุรกิจอย่างยั่งยืน และแสวงหาโอกาสใหม่ๆ ในการขยายธุรกิจด้านดิจิทัล
- การเพิ่มขึ้นของต้นทุนอันเนื่องมาจากราคาวัสดุเปลี่ยนแปลง** : บริษัทมีการสอบทานราคาวัสดุอุปกรณ์กับผู้ค้าหลายรายเป็นประจำ เพื่อจัดทำราคากลางและมีการสร้างความสัมพันธ์กับผู้ค้าวัสดุหลายราย และยังมี การขึ้นทะเบียนผู้ขายวัสดุแต่ละประเภท มีการเทียบราคาก่อนการสั่งซื้อวัสดุทุกครั้ง และจัดทำประมาณการจัดซื้อวัสดุล่วงหน้า เพื่อควบคุมราคาวัสดุให้คงที่ก่อนรับงาน อีกทั้งยังสำรองวัสดุบางประเภทไว้เพื่อลดผลกระทบจากความเสียหายในการปรับขึ้นของราคาวัตถุดิบในอนาคต

รางวัลและความสำเร็จที่ผ่านมาของบริษัท

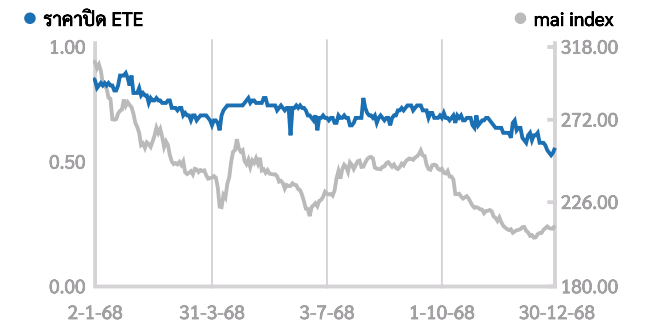
- ได้รับคะแนนการประเมิน CGR ในระดับ 5 ดาว หรือระดับ “ดีเลิศ” (ต่อเนื่องเป็นปีที่ 4) จากสถาบัน IOD
- ได้รับคะแนนการประเมินคุณภาพการจัดประชุมสามัญผู้ถือหุ้นประจำปีในเกณฑ์ดีเยี่ยมอย่างต่อเนื่องจากสมาคม TIA
- รางวัลการเปิดเผยข้อมูลความยั่งยืน ประจำปี 2568 ประเภท “Sustainability Disclosure Recognition” อย่างต่อเนื่องจากสถาบันไทยพัฒน์

โครงสร้างรายได้ตามประเภทธุรกิจ



ข้อมูลหลักทรัพ์

mai / SERVICE



ณ วันที่ 30/12/68	ETE	SERVICE	mai
P/E (เท่า)	253.14	50.59	60.23
P/BV (เท่า)	0.34	1.45	1.12
Dividend yield (%)	-	3.23	3.99

	30/12/68	30/12/67	28/12/66
Market Cap (ลบ.)	324.80	487.20	627.20
ราคา (บาท/หุ้น)	0.58	0.87	1.12
P/E (เท่า)	253.14	11.53	12.01
P/BV (เท่า)	0.34	0.50	0.67

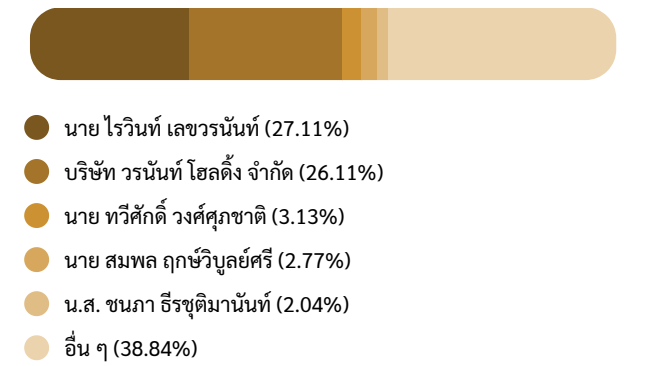
CG Report:



Company Rating:

ผู้ถือหุ้นรายใหญ่

ณ วันที่ 11/03/2568



ช่องทางการติดต่อบริษัท

- http://www.eastern-groups.com
- 0-2158-2000
- 88 ซอยโยธินพัฒนา แขวงคลองจั่น เขตบางกะปิ กรุงเทพมหานคร 10240
- ข้อมูลการซื้อขายอื่น ๆ : https://www.settrade.com/C04_01_stock_quote_p1.jsp?txtSymbol=ETE

หมายเหตุ : เอกสารฉบับนี้จัดทำขึ้นโดยบริษัทจดทะเบียน โดยมีวัตถุประสงค์เพื่อเผยแพร่ข้อมูลของบริษัทจดทะเบียนแก่ผู้ลงทุนเพื่อประกอบการตัดสินใจลงทุนเท่านั้น บริษัทจดทะเบียนไม่ได้ได้คำแนะนํากับการลงลงทุนใด ๆ ในหลักทรัพย์ของบริษัทจดทะเบียน โดยก่อนการตัดสินใจลงทุน ผู้ลงทุนควรศึกษาข้อมูลเพิ่มเติมและควรขอรับคำปรึกษาจากผู้ประกอบวิชาชีพที่เกี่ยวข้อง ทั้งนี้ บริษัทจดทะเบียนไม่ต้องการรับผิดชอบในเสียหายหรือสูญหายจากการนำข้อมูลนี้ไปใช้ในทางที่ผิด และบริษัทจดทะเบียนสงวนสิทธิ์ในการแก้ไขข้อมูลนี้โดยไม่มีข้อแจ้งให้ทราบล่วงหน้า รวมทั้งห้ามมิให้ผู้ใดนำเอกสารหรือข้อมูลที่ปรากฏในเอกสารฉบับนี้ไปทำซ้ำ ตัดแปลง หรือเผยแพร่ เว้นแต่จะได้รับอนุญาตจากบริษัทจดทะเบียนก่อน หากผู้ลงทุนมีข้อสงสัยเพิ่มเติมเกี่ยวกับข้อมูลของบริษัท สามารถศึกษาข้อมูลเพิ่มเติมได้จากรายงานหรือสารสนเทศที่บริษัทได้เผยแพร่ผ่านทางช่องทางของสำนักงานคณะกรรมการกำกับหลักทรัพย์และตลาดหลักทรัพย์แห่งประเทศไทย